



**BIULETYN INFORMACYJNY
KOMENDY POWIATOWEJ
PAŃSTWOWEJ STRAŻY POŻARNEJ
W BEŁCHATOWIE
ZA ROK 2024**



źródło: Oficer prasowy KP PSP Bełchatów

BEŁCHATÓW - STYCZEŃ – 2025 R.

SPIS TREŚCI:

1.	Wstęp.	3
2.	Zagadnienia organizacyjno-prawne.	4
3.	Ogólna charakterystyka powiatu.	6
4.	Struktura zdarzeń.	8
	4.1. Pożary.	12
	4.2. Miejscowe zagrożenia.	13
	4.3. Wyjazdy jednostek straży pożarnej do zdarzeń.	14
	4.4. Alarmy fałszywe.	15
	4.5. Charakterystyczne zdarzenia.	18
5.	Realizacja zadań przez KP PSP.	22
	5.1. W zakresie spraw organizacyjno - kadrowych.	22
	5.2. W zakresie spraw operacyjno-szkoleniowych.	27
	5.3. W zakresie spraw kontrolno-rozpoznawczych.	30
	5.4. W zakresie spraw kwatermistrzowsko - technicznych.	33
6.	Uwagi i wnioski.	36

"Nie wyobrażałem sobie, aby mogły istnieć ściślejsze więzy ponad te, które stwarza między ludźmi wspólna służba, przynależność do tego samego okrętu i tej samej załogi, zwłaszcza w chwilach niebezpieczeństwa"
— Joseph Conrad "Smuga cienia"

Szanowni Państwo !

Początek roku to czas na podsumowanie działań i osiągnięć służb ratowniczych na terenie Powiatu Bełchatowskiego. Zadania ratownicze na terenie powiatu realizowane są przez Komendę Powiatową Państwowej Straży Pożarnej w Bełchatowie, jednostki Ochotniczych Straży Pożarnych skupione w Krajowym Systemie Ratowniczo-Gaśniczym, jednostki OSP z poza systemu oraz zakładowe służby ratownicze.

Opracowanie to realizowane jest przez KP PSP w zakresie działalności: organizacyjnej, operacyjnej, kontrolno-rozpoznawczej i kwatermistrzowskiej. Prezentacja wszystkich danych statystycznych pozwoli na ocenę dotychczasowej działalności oraz dokonanie prognozy działań w najbliższym okresie.

Komenda Powiatowa Państwowej Straży Pożarnej w Bełchatowie w 2024 roku realizowała swoje działania w oparciu o cele wskazywane przez Komendanta Głównego Państwowej Straży Pożarnej wytyczne Wojewody Łódzkiego - którzy określali kierunki działania, wzbogacone o lokalne uwarunkowania. Zadania te w głównej mierze dotyczyły doskonalenia i usprawniania funkcjonowania Krajowego Systemu Ratowniczo – Gaśniczego oraz dalszego rozwoju działań z zakresu prewencji społecznej. Realizacja tak wyznaczonych celów, wpłynęła na znaczącą poprawę stanu bezpieczeństwa pożarowego na obszarze powiatu. Wysiłek kadry kierowniczo - dowódczej Komendy Powiatowej PSP oraz wszechstronne działania mające za cel szybkie i skuteczne zwalczanie pożarów oraz likwidację miejscowych zagrożeń w znacznym stopniu przyczyniły się do sukcesu, jakim jest skuteczną realizacją przyjętego programu efektywnego skracania osiągniętych czasów dojazdu do zdarzeń.

Należy zauważyć pozytywne zjawisko bardzo ścisłej współpracy z lokalnymi władzami samorządowymi oraz innymi służbami i podmiotami. Ma to niewątpliwie wpływ i dobrze rokuje na przyszłość kolejnym naszym zamierzeniom dotyczącym dalszej poprawy stanu bezpieczeństwa i ochrony przeciwpożarowej oraz umacniania KSRG w Powiecie Bełchatowskim.

KP PSP w Bełchatowie posiada własną siedzibę, samochody i inny specjalistyczny sprzęt pożarniczy nie odbiegający od obecnych europejskich standardów, a 86 osobowa kadra funkcjonariuszy i pracowników cywilnych KP PSP jest odpowiednio wyszkolona i przygotowana do prowadzenia działań ratowniczych i niesienia specjalistycznej pomocy. Jednak ciągle poszerzający się katalog działań naszej służby powoduje, że potrzeby w zakresie szkolenia i usprzętowania powiększają się, dlatego koniecznością jest pozyskiwanie dodatkowych środków finansowych od jednostek samorządowych oraz sponsorów.

Wszystkie nasze działania zmierzają do zapewnienia mieszkańcom naszego powiatu poczucia bezpieczeństwa i pełnego zaufania do służb ratowniczych.

2. Zagadnienia organizacyjno – prawne

Ustawa z dnia 24 sierpnia 1991 roku o Ochronie Przecipożarowej wprowadziła art.1 powszechną definicję ochrony przeciwpożarowej.

Ochrona przeciwpożarowa polega na realizacji przedsięwzięć mających na celu ochronę życia, zdrowia i mienia lub środowiska przed pożarem, klęską żywiołową lub innym miejscowym zagrożeniem poprzez:

1. zapobieganie powstaniu i rozprzestrzenianiu się pożaru, klęski żywiołowej lub innego miejscowego zagrożenia,
2. zapewnienie sił i środków do zwalczania pożaru, klęski żywiołowej lub innego miejscowego zagrożenia,
3. prowadzenie działań ratowniczych.

Komendant powiatowy Państwowej Straży Pożarnej, jako organ administracji samorządowej zespolonej – realizuje zadania określone w § 13 ust. 6 ustawy o Państwowej Straży Pożarnej z dnia 24 sierpnia 1991 r.

Główne kompetencje komendanta powiatowego PSP to:

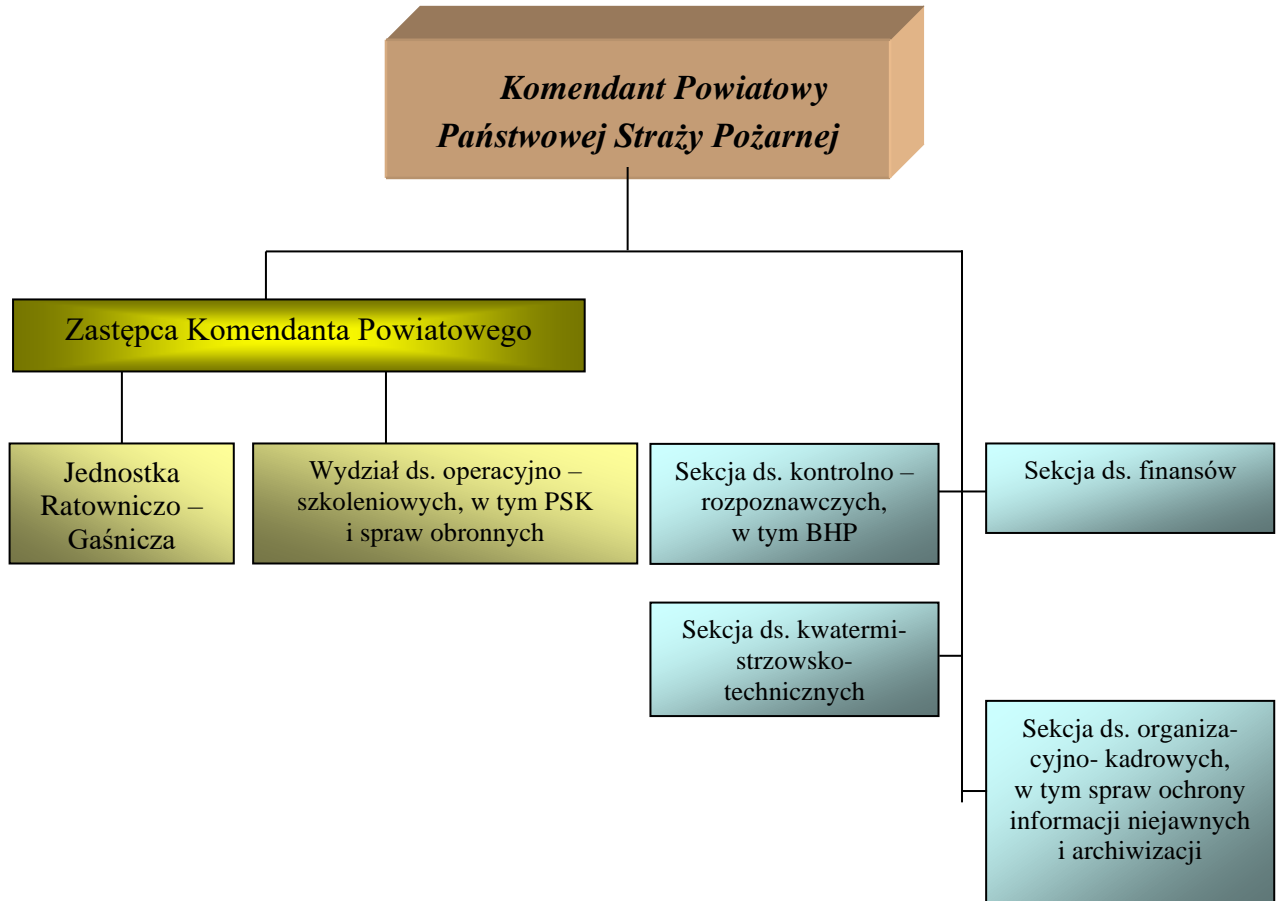
- przygotowanie sił i środków do akcji ratowniczych,
- prowadzenie akcji ratowniczych,
- nadzór nad przestrzeganiem przepisów przeciwpożarowych.

Zadania te finansowane są z dotacji celowej budżetu państwa.

Jednocześnie komenda powiatowa PSP stała się elementem zespolonej administracji samorządowej, tj. starostwa powiatowego. Z tego też względu KP PSP ujęta jest w statucie powiatu jako jedna z powiatowych służb, inspekcji i straży.

Komenda powiatowa PSP stanowi aparat pomocniczy komendanta powiatowego, przy pomocy którego wykonuje on swoje zadania:

1. Pracą komendy powiatowej kieruje komendant powiatowy przy pomocy zastępcy.
2. Podczas nieobecności komendanta powiatowego, jego zadania i kompetencje przejmuje zastępca.
3. Zastępca komendanta powiatowego sprawuje nadzór nad podporządkowanymi komórkami organizacyjnymi.
4. Pracą wydziału kieruje naczelnik wydziału, pracą sekcji – kierownik sekcji, a sekcją ds. finansów kieruje główny księgowy.
5. Pracą jednostki ratowniczo – gaśniczej kieruje dowódca przy pomocy zastępcy.

Schemat struktury organizacyjnej KP PSP w Belchatowie

3. Ogólna charakterystyka powiatu

Powiat bełchatowski zlokalizowany jest w zasięgu Niecki Łódzkiej, leży na Wysoczyźnie Bełchatowskiej i Kotlinie Szczercowskiej, zlokalizowany jest w środkowo – południowej części województwa łódzkiego, obejmując: miasto Bełchatów, miasto i gminę Żelów oraz gminy Bełchatów, Drużbice, Kleszczów, Kluki, Rusiec i Szczerców.

Graniczy z powiatami: łaskim (z północnego zachodu), pabianickim (z północy), pajęczańskim (z południowego zachodu), piotrkowskim (ze wschodu), radomszczańskim (z południowego wschodu) i wieluńskim (z południowego zachodu).

Obszar działania komendy powiatowej Państwowej Straży Pożarnej w Bełchatowie obejmuje 1 miasto, 1 miasto i gminę oraz 6 gmin, zajmuje powierzchnię 970,93 km², co stanowi 5,3 % powierzchni województwa, a 28,3 % powierzchni powiatu to lasy.



Mapa powiatu bełchatowskiego.(tabela 1).

Tabela nr 1. Podział powiatu na poszczególne miasta i gminy z podaniem powierzchni i liczby ludności.

Lp.	Nazwa gminy	Powierzchnia	Ludność*
1.	Miasto Bełchatów	34,64 km ²	52 353
2.	Gmina Bełchatów	201,06 km ²	12 682
3.	Gmina Drużbice	113,35 km ²	5 108
4.	Gmina Kleszczów	104,20 km ²	7304
5.	Gmina Kluki	118,50 km ²	4 337
6.	Gmina Rusiec	99,90 km ²	4 837
7.	Gmina Szczerców	128,91 km ²	7 978
8.	Miasto i Gmina Żelów	167,10 km ²	14 347
	Razem:	967,66 km²	108 946

* ludność wg stanu na dzień 31.12.2023 roku

Przez obszar powiatu prowadzą następujące szlaki komunikacyjne:

1) drogowe:

- krajowa Nr 74,
- wojewódzka Nr 485 - Pabianice - Bełchatów,
- wojewódzka Nr 484 - Buczek - Bełchatów - Kalisko,
- wojewódzka Nr 483 - Łask – Buczek – Nowa Brzeźnica - Częstochowa,
- wojewódzka Nr 480 - Szczerców - Sieradz,
- wojewódzka Nr 473 - Łask - Wadlew - Piotrków Trybunalski
- wojewódzka Nr 476 - Nowy Świat- Helenów
- powiatowa Nr 2308 - Widawa – Mzurki.

2) kolejowe:

- o znaczeniu krajowym, tzw. kolej „węglowa” - Herby Nowe – Karsznice – Inowrocław,
- o znaczeniu lokalnym, Piotrków Tryb. – Bełchatów - Rogowiec łącząca się z linią kolejową Koluszki – Częstochowa (PGE GiEK S.A. Oddział KWB Bełchatów, „SEMPERTRANS Bełchatów Sp. z o. o., PGE GiEK S.A. Oddział Elektrownia Bełchatów).

Na terenie powiatu znajdują się: Nadleśnictwo Bełchatów, część Nadleśnictwa Kolumna oraz niewielka część Nadleśnictwa Wieluń. Wymienione nadleśnictwa zaliczone są do I kategorii zagrożenia pożarowego. Powierzchnia zadrzewienia zajmuje ok. 27.828 ha. Głównym gatunkiem lasotwórczym jest sosna, która zajmuje ok. 75 % powierzchni zalesionej powiatu, co wpływa na dużą palność, szczególnie wiosną i jesienią oraz podczas długotrwałych susz. Dominującym typem siedliskowym lasu jest bór mieszany świeży.

Ponadto na terenie powiatu zlokalizowane są ważne dla gospodarki narodowej zakłady pracy: PGE GiEK S.A. Oddział Kopalnia Węgla Brunatnego Bełchatów, PGE GiEK S.A. Oddział Elektrownia Bełchatów, SEMPERTRANS Bełchatów Sp. z o.o., „Colep Polska” Sp. z o. o. w Kleszczowie, „Constantia” w Rogowcu, „KNAUF Bełchatów” w Rogowcu, EKO BENZ sp. z.o.o. w Bogumiłowie.

Komenda Powiatowa Państwowej Straży Pożarnej w Bełchatowie jest komendą III kategorii.

Zabezpieczenie rejonu stanowi:

- 1 Jednostka Ratowniczo – Gaśnicza PSP w Bełchatowie,
- 67 jednostek OSP, w tym:
 - 20 jednostek OSP w KSRG,
 - 47 jednostki poza KSRG
- 3 zakładowe służby ratownicze.

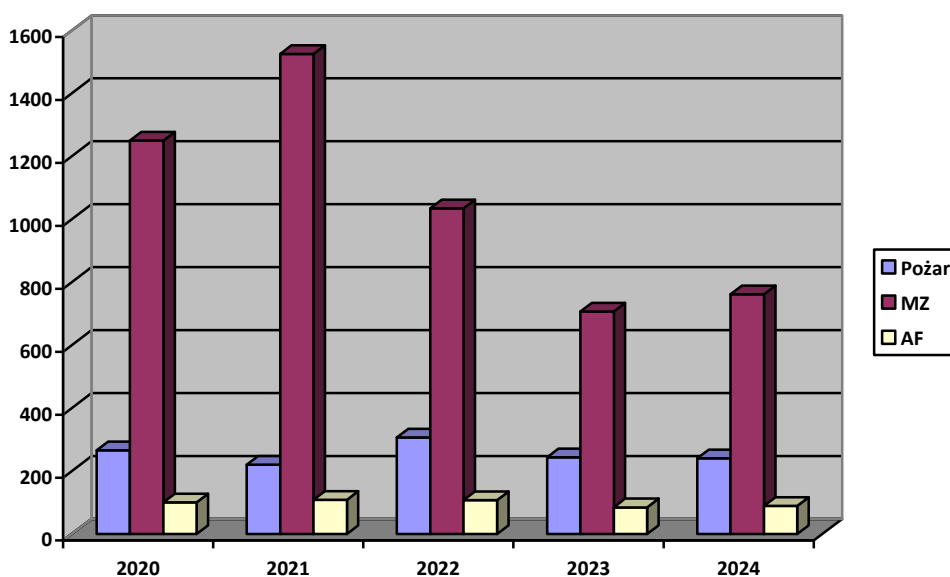
Wśród wymienionych jednostek ochotniczych straży pożarnych 20 zostało włączonych do Krajowego Systemu Ratowniczo - Gaśniczego, są to: OSP Bełchatów, OSP Bełchatów – Grocholice, OSP Chabielice, OSP Dobrzelów, OSP Drużbice, OSP Huta, OSP Kociszew, OSP Kleszczów, OSP Kluki, OSP Łękińsko, OSP Łobudzice, OSP Rusiec, OSP Szczerców, OSP Wadlew, OSP Wola Wiązowa, OSP Żelów, OSP Pozdzenie, OSP Magdalenów, OSP Łękawa, OSP Zawadów.

4. Struktura zdarzeń

W roku 2024 roku straż pożarna alarmowana była 1093 razy do zdarzeń powstałych na terenie powiatu bełchatowskiego oraz obszaru chronionego.

W rozbiciu na poszczególne rodzaje zdarzeń (pożar, miejscowe zagrożenie, alarm fałszywy), obraz 2024 roku w porównaniu do lat poprzednich przedstawia się następująco:

	2020	2021	2022	2023	2024
Pożar	266	221	307	244	241
MZ	1250	1526	1035	707	762
AF	101	109	108	85	90
Razem	1617	1856	1450	1036	1093



W 2024 r. w stosunku do roku poprzedniego:

- Ilość pożarów zmalała o 3,
- Ilość MZ zwiększyła się o 55,
- Ilość fałszywych alarmów zwiększyła się o 5.

W stosunku do roku poprzedniego ilość wszystkich zdarzeń zwiększyła się o 57.

Ilość zdarzeń w poszczególnych gminach powiatu przedstawia się następująco (nie obejmuje zabezpieczenia terenu i interwencji poza terenem działań przez jednostki OSP):

Lp.	Gmina	Pożar	Miejscowe zagrożenie	Fałszywy alarm	Ilość zdarzeń ogółem
1.	M. Bełchatów	67	294	55	416
2.	Bełchatów	33	91	6	130
3.	Drużbice	15	51	1	67
4.	Kleszczów	8	41	11	60
5.	Kluki	27	51	5	83
6.	Rusiec	15	31	1	47
7.	Szczerców	27	82	7	116
8.	Zelów	49	121	4	174
	Razem:	241	762	90	1093

W rozbiciu na poszczególne miesiące roku obraz zdarzeń przedstawia się następująco:

Lp.	Miesiąc	Ilość zdarzeń
1.	Styczeń	78
2.	Luty	55
3.	Marzec	83
4.	Kwiecień	72
5.	Maj	121
6.	Czerwiec	126
7.	Lipiec	128
8.	Sierpień	102
9.	Wrzesień	134
10.	Październik	58
11.	Listopad	75
12.	Grudzień	61
	Ogółem	1093

Najwięcej zdarzeń odnotowaliśmy we wrześniu, a najmniej w lutym 2024 r.

Straty zaistniałe podczas ww. zdarzeń wyniosły (w tys. zł.):

Rodzaj zdarzeń	Lata (w tys. zł)				
	2020	2021	2022	2023	2024
- pożary	2094,4	6734,1	4387,9	11 425,5	20817,3
- inne akcje, interwencyjne	3075	4054,8	5002,8	5 445,3	4197,4

Zestawienie strat w zależności od zdarzenia:

Lp.	Gmina	Zestawienie strat (w tys. zł,-) w zależności od zdarzenia					
		Pożary			Miejscowe zagrożenia		
		straty ogółem	w tym budynki	mienie uratowane	straty ogółem	w tym budyn- ki	mienie uratowane
1.	m. Bełchatów	1660,2	1206,5	16535	1191,7	88,5	2276
2.	Bełchatów	1324,5	536,5	4118	615,4	37	526
3.	Drużbice	245,2	220	1697	394,9	0,1	208
4.	Kleszczów	14290	6210	102179	320,6	0	594
5.	Kluki	436,6	330	1125	171,3	0	86
6.	Rusiec	220,3	139	1721	680,7	0,2	120
7.	Szczerców	1752,9	256	1221	614,3	53,2	579
8.	Zelów	887,6	442,2	3740	208,5	7,5	214
Ogółem:		20817,3	9340,2	132336	4197,4	186,5	4603

Podczas wszystkich zdarzeń zanotowaliśmy ogółem 36 ofiar śmiertelnych oraz 126 osób rannych. W pożarach zginęły 4 osoby, rannych zostało 7 osób, a w grupie miejscowych zagrożeń zginęły 32 osoby, rannych zostało 119 osób, w tym 9 dzieci.

Częstotliwość występowania wypadków śmiertelnych:

Lp.	Nazwa gminy	2020 r.	2021r.	2022r.	2023r.	2024 r.
1.	Miasto Bełchatów	10	7	14	12	16
2.	Gmina Bełchatów	2	3	2	3	2
3.	Gmina Drużbice	0	0	2	2	2
4.	Gmina Kleszczów	1	2	1	1	1
5.	Gmina Kluki	2	3	0	1	3
6.	Gmina Rusiec	2	3	4	1	4
7.	Gmina Szczerców	3	2	8	6	5
8.	Miasto i Gmina Zelów	2	6	6	5	3
Razem:		22	26	37	31	36



POŻARNICZY ZEGAR RATOWNICTWA W POWIECIE BEŁCHATOWSKIM:

INTERWENCJA RATOWNICZA - CO 8 GODZIN i 2 MINUTY

w tym:

POŻAR - CO 36 GODZIN i 27 MINUTY

MIEJSCOWE ZAGROŻENIE - CO 12 GODZIN i 6 MINUT

FAŁSZYWY ALARM - CO 97 GODZINY i 36 MINUT

4.1. Pożary

Struktura pożarów według wielkości kształtowała się następująco:

Rok	2019	2020	2021	2022	2023	2024
Mały	332	254	212	288	227	234
Średni	15	12	8	19	15	6
Duży	-	-	0	0	2	0
Bardzo duży	-	-	1	0	0	1

W 2024 r. odnotowano niewielki spadek ilości pożarów w porównaniu z rokiem ubiegłym o 3.

Zestawienie najczęściej występujących przyczyn powstawania pożarów przedstawia się następująco:

- nieostrożność osób dorosłych – 96,
- nieostrożność osób nieletnich – 3,
- wady urządzeń i instalacji elektrycznych (bez urządzeń grzewczych) – 26,
- nieprawidłowa eksploracja urządzeń i instalacji elektrycznych – 1,
- wady urządzeń grzewczych na paliwo stałe – 3,
- nieprawidłowa eksploracja urządzeń grzewczych na paliwo stałe – 4,
- wady urządzeń grzewczych na paliwo gazowe – 0,
- wady urządzeń mechanicznych – 2,
- wady środków transportu – 21,
- wyładowania atmosferyczne – 4,
- wady konstrukcji budowlanych – 4,
- nieprawidłowa eksploatacja konstrukcji budowlanych – 19,
- podpalenia umyślne – 25,
- pożary jako następstwa innych miejscowych zagrożeń – 2,
- inne przyczyny – 28.

4.2. Miejscowe zagrożenia

Obok 241 pożarów KP PSP w Bełchatowie odnotowała w 2024 roku 762 miejscowych zagrożeń.

Porównując dane z rokiem 2023, zauważa się wzrost ilości miejscowych zagrożeń o 55.

Struktura miejscowych zagrożeń według ich rodzaju przedstawia się następująco:

- wady urządzeń i instalacji elektrycznych – 4,
- wady urządzeń i instalacji gazowych – 5,
- wady urządzeń grzewczych innych niż elektryczne – 3,
- nieprawidłowa eksploatacja urządzeń grzewczych innych niż elektryczne – 3,
- nieprawidłowa eksploatacja urządzeń gazowych – 3,
- nieprawidłowa eksploatacja urządzeń elektrycznych – 0,
- nieprawidłowa eksploatacja urządzeń mechanicznych – 2,
- uszkodzenia sieci i instalacji przesyłowych doprowadzających, odprowadzających media komunalne i technologiczne – 1,
- nieprawidłowe technologie składowania – 4,
- wady środków transportu – 34,
- nieprawidłowa eksploatacja środków transportu – 3,
- nieprawidłowa eksploatacja obiektów budowlanych – 1,
- niezachowanie zasad bezpieczeństwa ruchu środków transportu – 112,
- silne wiatry – 184,
- gwałtowne opady atmosferyczne – 7,
- niewłaściwe zabezpieczenie hodowanych zwierząt, owadów, gadów i ptaków – 0,
- nietypowe zachowanie się zwierząt, owadów stwarzające zagrożenie – 75,
- nieumyślne działanie człowieka – 4,
- celowe działanie człowieka – 6,
- inne przyczyny – 304.

4.3 Wyjazdy JRG KP PSP oraz jednostek OSP do zdarzeń w 2024 roku

- JRG Bełchatów, -OSP w KSRG,- pozostałe OSP

Lp.	Gmina/miasto	Miejscowość /siedziba jednostki/	Rodzaj działań						Brak gotowości
			Pożar	MZ	Alarm fałszywy	Ogółem	w tym, poza terenem działania	Zabezp. rejonu	
	2.	3.	4.	5.	6.	7.	8.	9.	10.
1.		JRG Bełchatów	161	410	64	635	5	0	
2.	M. Bełchatów	Bełchatów	29	53	16	98	0	21	1
3.		Grocholice	26	50	5	81	0	5	3
4.	G. Bełchatów	Dobrzelów	16	30	1	47	0	5	
5.		Huta	2	6	0	8	0	1	1
6.		Lękawa	8	7	4	19	2	0	2
7.		Zawadów	10	12	1	23	2	0	
8.		Podwody	0	0	0	0	0	0	
9.		Postękalice	9	13	0	22	0	0	
10.		Niedyszyna	10	9	0	19	0	0	
11.		Kurnos Drugi	1	3	0	4	0	0	3
12.		Ludwików	5	7	0	12	3	0	3
13.	G. Drużbice	Drużbice	12	32	1	45	0	0	
14.		Wadlew	8	19	1	28	0	0	
15.		Chynów	1	0	0	1	0	0	2
16.		Rożniatowice	0	2	0	2	0	0	1
17.		Suchcice	2	4	0	6	0	0	2
18.		Rasy	2	4	0	6	0	0	1
19.		Podstoła	0	1	0	1	0	0	
20.	G. Kleszczów	Kleszczów	7	21	9	37	0	0	1
21.		Lękińsko	6	17	6	29	0	0	1
22.		Kamień	2	7	0	9	0	0	2
23.		Łuszczanowice	3	5	1	9	1	0	
24.		Wolica	1	3	0	4	0	0	2
25.		Żłobnica	5	5	0	10	0	0	1
26.		Antoniówka	0	1	0	1	0	0	
27.		Czyżów	0	1	0	1	0	0	1
28.	G. Kluki	Kluki	27	35	2	64	0	0	2
29.		Kaszewice	13	21	4	38	0	0	
30.		Żar	2	0	0	2	0	0	
31.		Osina	1	1	0	2	0	0	1
32.		Parzno	0	0	0	0	0	0	
33.		Strzyżewice	0	0	0	0	0	0	3
34.	G. Rusiec	Rusiec	18	20	1	39	1	0	1
35.		Wola Wiązowa	10	15	1	26	1	0	
36.		Dąbrowa Rusiecka	5	3	0	8	0	0	
37.		Jastrzębice	0	1	0	1	0	0	2
38.		Aleksandrów	0	1	0	1	0	0	
39.	G. Szczerców	Szczerców	32	56	3	91	4	0	3
40.		Chabielice	11	17	3	31	0	0	
41.		Magdalenów	20	19	0	39	1	0	
42.		Osiny	6	6	1	13	4	0	6
43.		Borowa	3	9	0	12	2	0	
44.	M.G. Zelów	Zelów	34	53	2	89	1	2	1
45.		Łobudzice	17	20	0	37	0	0	1
46.		Kociszew	9	13	0	22	1	0	
47.		Poźdzeniec	19	25	1	45	0	0	
48.		Kurów	4	7	1	12	1	0	

49.		Karczmy	5	18	0	23	1	0	
50.		Wygielzów	3	11	0	14	0	0	1
51.		Wypychów	4	9	1	14	2	0	
52.		Bujny Szlacheckie	7	4	0	11	0	0	2
53.		Sobki	4	4	1	9	0	0	1
54.		Sromutka	3	9	0	12	2	0	
55.		Bocianicha	0	0	0	0	0	0	
56.		Kolonia Pożdżenice	0	1	0	1	0	0	
RAZEM									38

4.4. Alarmy fałszywe

W 2024 roku odnotowaliśmy 85 fałszywych alarmów, w tym: 3 złośliwe, 27 w dobrej wierze oraz 55 z instalacji wykrywania pożaru. Daje to spadek o 27 w porównaniu do roku poprzedniego.

W poniższej tabeli przedstawiono ilość załóg i osób biorących udział w prowadzeniu akcji ratowniczych na terenie powiatu.

Rok	Ilość zastępów ogółem				Ilość osób ogółem			
	PSP	OSP z KSRG	pozostałe OSP	ZSR	PSP	OSP z KSRG	pozostałe OSP	ZSR
2020	2619				11988			
	1164	1159	286	1164	1159	5713	1164	1159
2021	2805				13357			
	946	1404	435	20	4014	7154	2129	60
2022	1589				7158			
	908	555	118	8	3802	2717	611	28
2023	1902				9426			
	766	904	219	12	3427	4806	1153	40
2024	2244				1173			
	945	1006	281	12	4250	5401	1488	34

Średni udział strażaków w jednej akcji ratowniczej oraz średni udział zastępów straży pożarnych podczas jednej akcji ratowniczej przedstawia poniższa tabela.

Rok	Średni udział w akcji	
	zastępu	strażaka
2018	1,54	7,59
2019	1,80	8,65
2020	1,61	7,41
2021	1,50	7,19
2022	1,18	5,33
2023	1,84	9,09
2024	2,04	10,23

We wszystkich akcjach ratowniczo - gaśniczych podano 320 prądów gaśniczych wody, 11 prądów gaśniczych piany i 4 prąd proszku.

Podczas prowadzenia działań ratowniczych zużyto:

- 3489 m³ wody,
- 299 l środka pianotwórczego,
- 31 kg proszku gaśniczego,
- 5854 kg sorbentu,
- 515 kg neutralizatorów,

Organizując zaopatrzenie wodne korzystano:

- z hydrantów – 194 razy,
- ze zbiorników naturalnych – 2 razy,
- ze zbiorników sztucznych – 0 razy.

Rodzaj najczęściej prowadzonych działań ratowniczych przedstawia się następująco:

- zabezpieczenie miejsca zdarzenia – 977 przypadków,
- dowożenie wody przy pożarach – 15 przypadków,
- przetłaczanie wody na duże odległości – 2 przypadki,
- przemieszczanie agresywnie lub nietypowo zachowujących się owadów lub zwierząt – 65 przypadków,
- wycinanie drzew – 198 przypadków,
- neutralizacja, sorpcja substancji chemicznych – 182 przypadków
- zbieranie, usuwanie, zmywanie substancji chemicznych – 168 przypadki,

- ograniczanie wycieków – 9 przypadków,
- podawanie środków gaśniczych w natarciu – 193 przypadki,
- podawanie środków gaśniczych w obronie – 11 przypadków,
- schładzanie obiektów – 2 przypadki,
- wykonywanie dostępu do osób zagrożonych – 6 przypadków,
- wykonywanie dostępu do zwierząt – 0 przypadków,
- ewakuacja ludzi – 10 przypadków,
- ewakuacja zwierząt – 11 przypadków,
- ewakuacja mienia – 0 przypadki,
- zabezpieczanie imprez masowych – 35 przypadków,
- rozcinanie, rozginanie konstrukcji – 12 przypadków,
- prace rozbiórkowe konstrukcji budowlanych – 21 przypadków,
- podnoszenie elementów konstrukcji i maszyn – 2 przypadki,
- przemieszczanie elementów konstrukcji i maszyn – 3 przypadków,
- otwieranie pomieszczeń – 33 przypadków,
- oddymianie, przewietrzanie – 90 przypadków,
- ustalanie substancji chemicznych – 21 przypadków,
- uszczelnianie zbiorników – 2 przypadki,
- określanie stref zagrożenia – 94 przypadki,
- przywracanie, utrzymywanie drożności dróg oddechowych – 15 przypadków,
- wykonywanie zewnętrznego masażu serca – 18 przypadków,
- opieka nad poszkodowanym – 106 przypadków,
- tlenoterapia 100% tlenem lub sztuczne oddychanie – 24 przypadków,
- tamowanie krwotoków – 19 przypadków,
- schładzanie oparzeń – 1 przypadki,
- unieruchamianie złamań – 7 przypadków,
- zabezpieczenie przed utratą ciepła – 14 przypadków,
- pompowanie wody – 12 przypadków,
- pompowanie substancji ropopochodnych – 1 przypadek,
- prowadzenie wstępnego postępowania przeciwwstrząsowego – 1 przypadek,
- poszukiwanie osób zaginionych – 9 przypadków.

4.5. Charakterystyczne zdarzenia

09.01.2024 godzina 21:42 – miejscowość Szczerców, do SK wpłynęło zgłoszenie o pożarze zakładu stolarskiego.

Po przyjeździe na miejsce pierwszych zastępów straży stwierdzono, że pali się zakład stolarski jednokondygnacyjny o wymiarach 11x20x4m. Konstrukcja budynku wykonana z płyt betonowych, ocieplony wełnom mineralną, obity płytami OSB, pokryty blachą. Pożarem objęty był cały budynek. Na dachu budynku znajdowały się panele fotowoltaiczne, ze względu na porę nocną nie działały. Osób poszkodowanych nie było. Wszyscy opuścili budynek przed przyjazdem JOP

Działania straży pożarnej polegały na:

- zabezpieczeniu miejsca zdarzenia,
- podaniu dwóch prądów wody na palący się budynek od strony południowej,
- sprawdzeniu budynku pod względem przebywania osób postronnych,
- przecinaniu konstrukcji stalowej zawalonego dachu w celu dogaszenia pogorzeliiska.
- podaniu dwóch prądów wody w natarciu na palący się budynek od strony północnej.
- przetłaczaniu wody z hydrantu znajdującego się w odległości ok 100 m do miejsca pożaru,
- dowożeniu wody z hydrantu zlokalizowanego w odległości około 300 m od miejsca pożaru
- ładowaniu butli ze sprężonym powietrzem.

Prawdopodobną przyczyną zdarzenia była wada urządzeń i instalacji elektrycznych. W działaniach udział brało 12 zastępów i 54 ratowników z PSP i OSP. Czas prowadzonych działań to 5 godzin i 18 minut.



06.03.2024 r. O godzinie 14:47 – miejscowość Belchatów ul. Wspólna do SK wpłynęło zgłoszenie o zasłabnięciu mężczyzny i wyczuwalnym zapachu gazu w budynku jednorodzinym.

Po przybyciu na miejsce zdarzenia stwierdzono, iż w budynku jednorodzinym wyczuwalny jest zapach nawaniacza gazu propan-butan oraz występuje stężenie tlenu węgla. W momencie przybycia na miejsce zdarzenia zastępów straży pożarnej na posesji przebywały trzy osoby, dwie kobiety oraz jeden mężczyzna bez czynności życiowych. Resuscytację mężczyzny w korytarzu budynku prowadziła jedna z kobiet, druga z kobiet zakręciła wcześniej butle z gazem oraz otworzyła część okien w budynku.

Działania straży polegały na:

- zabezpieczeniu miejsca zdarzenia,
- sprawdzeniu atmosfery w pomieszczeniach budynku przy pomocy urządzenia wielogazowego (wynik 266ppm tlenu węgla),
- ewakuacji dwóch kobiet oraz poszkodowanego mężczyzny z budynku,
- udzieleniu kpp osobie poszkodowanej w postaci: oceny stanu mężczyzny, odessaniu treści żołądkowej za pomocą ssaka, przyrządowym udrożnieniu dróg oddechowych, wykonaniu RKO przy pomocy worka samo rozprężającego z tlenem,
- zakręceniu kurka kuchenki gazowej i butli która pozostała w pomieszczeniu oraz wyniesieniu z tego pomieszczenia drugiej butli gazowej z podłączonym palnikiem na zewnątrz obiektu (butla ta była wcześniej zakręcona przez właścicielkę),
- sprawdzeniu całego budynku pod kontem możliwości przebywania tam kolejnych osób poszkodowanych,
- przekazaniu osoby poszkodowanej wraz z kartą udzielonej KPP przybyłemu na miejsce o godz. 14:57 ZRM,
- pomocy w prowadzeniu RKO przybyłemu ZRM, o godz. 15:30 odstąpiono od dalszego prowadzenia resuscytacji i ratownik ZRM stwierdził zgon,
- przewietrzeniu pomieszczeń budynku,
- ponownym sprawdzeniu pomieszczeń na obecność tlenu węgla (wynik 0ppm)

Prawdopodobną przyczyną zdarzenia była nieprawidłowa eksploatacja palnika gazowego. W działaniach udział brały 4 zastępy, w tym 13 ratowników z PSP i OSP. Czas prowadzonych działań to 1 godzina i 3 minuty.

23.05.2024 r. godzina 7:15 – miejscowość Nowy Świat (obwodnica Belchatowa), do SK KP PSP w Belchatowie wpłynęło zgłoszenie o czołowym zderzeniu ciężarówki z osobówką w wyniku którego wybuchł pożar.

Po przybyciu na miejsce zdarzenia stwierdzono iż doszło do zderzenia czołowego samochodu ciężarowego marki SCANIA, wraz z naczepą (na naczepie znajdował się tłuczeń - kamień) z samochodem osobowym marki SKODA OCTAVIA. W wyniku zderzenia doszło do pożaru samochodu ciężarowego. Poszkodowane zostały dwie osoby: kierowca ciężarówki opuścił pojazd przed przybyciem JOP i znajdował się w stanie ogólnym dobrym, kierowca osobówki pozostawał w pojeździe bez kontaktu - nastąpiła częściowa dekapitacja z możliwością dostępu do osoby pozostającej w pojeździe..

Działania straży pożarnej polegały na:

- zabezpieczeniu miejsca zdarzenia,
- udzieleniu kpp osobom poszkodowanym (P1- odstąpiono od ewakuacji i RKO z powodu dekapitacji, P2- wsparcie psychiczne)
- podaniu dwóch prądów wody w natarciu na palący się samochód ciężarowy,
- odłączeniu akumulatorów w pojazdach,
- usunięciu rozlanych płynów z jezdni przy pomocy sorbentu i dyspergentu,
- przekazaniu osoby poszkodowanej wraz z kartą udzielonej kwalifikowanej pierwszej pomocy przybyłemu na miejsce ZRM.

Po udzieleniu medycznych czynności ratunkowych przez będący na miejscu zdarzenia ZRM jedna osoba poszkodowana została na miejscu zdarzenia - odmówiła transportu do szpitala. Na prośbę Policji za pomocą narzędzi hydraulicznych otworzono przednie drzwi pasażera oraz bagażnik samochodu osobowego w celu przeprowadzenia czynności dochodzeniowo-śledczych. Udzielono pomocy przy wydobyciu zwłok z wraku pojazdu. Działania ratownicze zakończono o godz. 12:15 z chwilą przekazania miejsca zdarzenia Policji. Pozostały na miejscu dwa zastępy OSP w celu zabezpieczenia i usunięcia plamy oleju pozostającej pod wrakami pojazdów.

Prawdopodobną przyczyną zdarzenia było zjechanie na przeciwny pas ruchu. W działaniach udział brało 9 zastępów, w tym 34 ratowników z PSP i OSP. Czas prowadzonych działań to 11 godzin i 43 minuty.



13.08.2024 r. godzina 22:16 – miejscowość Żłobnica ul. Milenijna do SK KP PSP w Belchatowie wpłynęło zgłoszenie o pożarze zakładu przetwórstwa spożywczego.

Po przyjeździe na miejsce zdarzenia pierwszych zastępów straży stwierdzono, że doszło do pożaru zakładu produkcyjno-magazynowego o konstrukcji stalowej o wymiarach 40x80 m. W chwili przybycia JOP część magazynowa została całkowicie objęta pożarem. Nie było osób poszkodowanych.

Działania straży pożarnej polegały na:

Działania OB I :

- zabezpieczeniu miejsca zdarzenia,
- podaniu czterech prądów wody na palący się budynek produkcyjno-magazynowy,
- sprawdzeniu budynku pod względem przebywania osób postronnych,
- przecinaniu konstrukcji stalowej zawalonego dachu w celu dogaszenia pogorzeliśka,
- prowadzeniu prac rozbiórkowych konstrukcji dachu

Działania OB II :

- zabezpieczeniu miejsca zdarzenia,
- podaniu dwóch prądów wody w obronie na zagrożoną część administracyjną obiektu.

Działania OB III pluton ratownictwa chemiczno-ekologicznego SLGRChem "Łódź":

- wydzielenie strefy zagrożenia,
- identyfikacji atmosfery wokół składowiska przy pomocy urządzeń pomiarowych: urządzenia nie wskazały stężeń niebezpiecznych substancji w atmosferze w okolicy obiektu.

Od godziny 9:00 dnia 14.08.2024r działania straży pożarnej polegały tylko i wyłącznie na dogaszaniu pogorzeliśka obiektu produkcyjno - magazynowego. Prace rozbiórkowe oraz wykonywanie dostępu do zarzewi ognia przy pomocy ciężkiego sprzętu budowlanego - koparka gąsienicowa, która została wynajęta przez właścicieli firmy.

Prawdopodobną przyczyną zdarzenia była wada instalacji elektrycznej. W działaniach udział brało 38 zastępów, w tym 140 ratowników z PSP i OSP. Czas prowadzonych działań to 22 godziny i 31 minut.



5. Realizacja zadań przez KP PSP w Bełchatowie

W oparciu o przedstawioną bazę jednostek PSP i OSP komendant powiatowy PSP realizuje swoje zadania określone w kierunkach działań otrzymywanych z KG PSP i KW PSP, jak również z własnych analiz.

Realizacja ww. zadań w 2024 roku przedstawiała się następująco:

5.1. W zakresie spraw organizacyjno - kadrowych

W celu sprecyzowania działań do wykonania przez poszczególne stanowiska pracy w KP PSP sporządzono roczny plan pracy na 2024 rok. Ponadto sporządzano plany kwartalne oraz sprawozdania z wykonania tych zadań w poszczególnych kwartałach.

W dniu 24 stycznia 2024 r. odbyła się narada roczna z funkcjonariuszami KP PSP podsumowująca działalność jednostki w 2023 roku, podczas której omówiono kluczowe działania i wyzwania minionego roku.

Systematycznie organizowano narady pracowników KP PSP z Komendantem Powiatowym w celu omówienia bieżących zadań, potrzeb załogi oraz zapoznania pracowników z nowo ukazującymi się przepisami dotyczącymi służby w PSP.

W ramach współpracy oraz nadzoru nad działalnością jednostek OSP z terenu powiatu bełchatowskiego komendanci oraz pracownicy komendy powiatowej PSP w Bełchatowie brali udział w zebraniach sprawozdawczych jednostek OSP z terenu naszego powiatu.

W ramach działalności archiwum zakładowego w ubiegłym roku przyjęto 2 tomy akt archiwalnych kat. A oraz 121 tomów akt niearchiwalnych kat. B.

W 2024 r. na podstawie ustawy z dnia 15 lipca 2011 r. o kontroli w administracji rządowej oraz decyzji nr 65 Ministra Spraw Wewnętrznych z dnia 31 maja 2012 r. w sprawie wprowadzenia do stosowania wytycznych w zakresie zasad i trybu przeprowadzania kontroli w urzędach obsługujących organy lub w jednostkach organizacyjnych podległych lub nadzorowanych przez Ministra Spraw Wewnętrznych i planu kontroli wewnętrznych na rok 2024 komórek organizacyjnych KP PSP w Bełchatowie wykonano 1 kontrolę w trybie zwykłym, w zakresie - prawidłowości przyznawania dopłaty do wypoczynku funkcjonariuszom KP PSP w Bełchatowie w sekcji ds. finansów KP PSP w Bełchatowie, którą oceniono pozytywnie.

Na podstawie art. 17 ustawy z dnia 17 grudnia 2021 r. o ochotniczych strażach pożarnych w 2024r. do Komendy Powiatowej PSP w Bełchatowie wpłynęło 38 wniosków o świadczenie ratownicze dla strażaków OSP z powiatu bełchatowskiego na podstawie których komendant powiatowy wydał 38 pozytywnych decyzji przyznających świadczenie ratownicze.

W dniu 18 kwietnia 2024 r. w Komendzie Powiatowej PSP w Bełchatowie odbyły się eliminacje powiatowe Ogólnopolskiego Turnieju Wiedzy Pożarniczej „Młodzież Zapobiega Pożarom”, w eliminacjach wzięło udział 36 uczniów ze szkół z terenu powiatu bełchatowskiego. W tym samym dniu ogłoszono również wyniki eliminacji szczebla powiatowego Ogólnopolskiego Konkursu Plastycznego Związku OSP RP pt. „Zapobiegajmy pożarom”.



W dniu 11 maja o godzinie 12:00 na placu Komendy Powiatowej PSP w Bełchatowie odbyły się uroczyste obchody Powiatowego Dnia Strażaka, gdzie przeprowadzony został uroczysty apel, w czasie którego nastąpiło wręczenie odznaczeń funkcjonariuszom Komendy Powiatowej PSP w Bełchatowie oraz strażakom ochotniczym straży pożarnych z terenu powiatu bełchatowskiego. Na zakończenie uroczystych obchodów wygłoszone zostały okolicznościowe przemówienia zaproszonych gości.



W roku 2024 limit zatrudnienia wynosił: w KP PSP 15 etatów + 3 etaty cywilne oraz w JRG 68 etatów. Łącznie 86 etatów. Wykorzystanie na dzień 31.12.2024 r. wyniosło 98,8%.

Stan zatrudnienia na dzień 31.12. 2024 r.

- 15 oficerów,
- 22 aspirantów,
- 39 podoficerów,
- 6 strażaków,
- 3 etaty cywilne (w tym 2 etaty KSC oraz 2 x ½ etatu pracowników cywilnych).

Realizując politykę kadrową w KP PSP prowadzono całokształt spraw związanych z systemem wynagrodzeń i awansów. Wystawiano decyzje, angaże, aktualizowano dane dla potrzeb KW PSP i KG PSP.

Wystąpiono do komendanta głównego PSP oraz do komendanta wojewódzkiego PSP z wnioskami o nadanie wyższych stopni służbowych.

W 2024 roku wyższe stopnie otrzymało 3 aspirantów oraz 15 podoficerów. Komendant Powiatowy PSP w Belchatowie nadał stopień starszego strażaka 3 funkcjonariuszom.

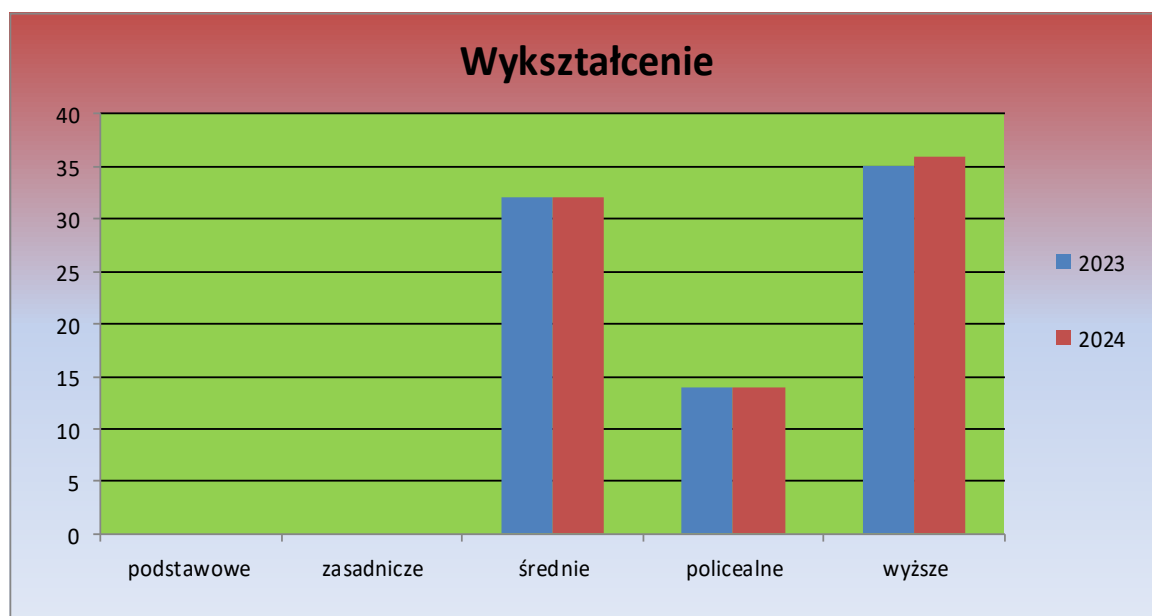
Wystąpiono także o przyznanie odznaczeń państwowych i resortowych.

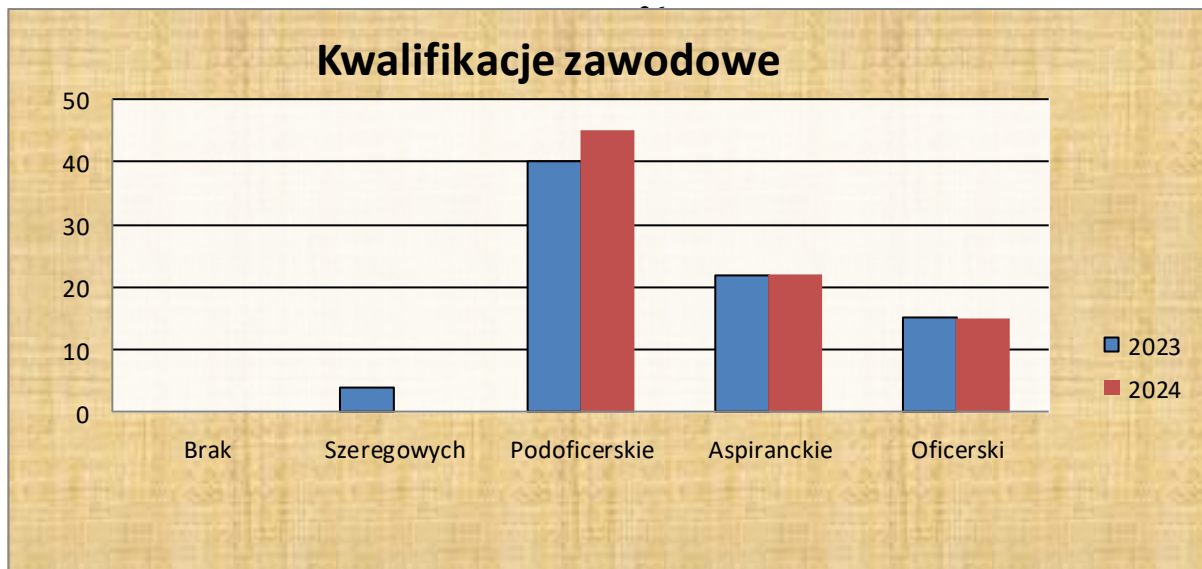
Podjmowano również działania zmierzające do podnoszenia wykształcenia ogólnego i zawodowego strażaków.

Jeden funkcjonariusz ukończył naukę w CS PSP w Częstochowie uzyskując dyplom technika pożarnictwa oraz stopień młodszego aspiranta.

Trzech strażaków ukończyło szkolenie podstawowe w zawodzie strażak.

Poziom wykształcenia ogólnego i kwalifikacji zawodowych przedstawiają poniższe wykresy:

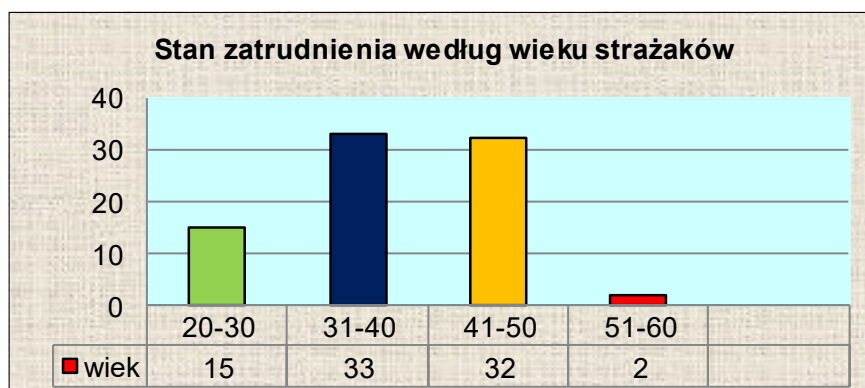
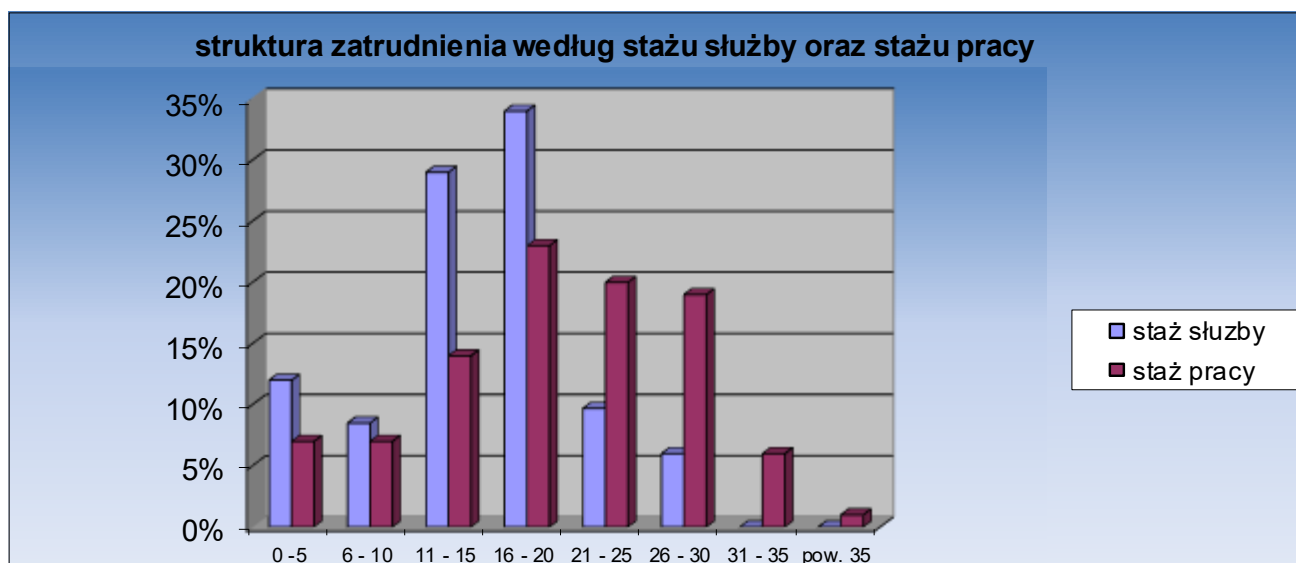




W 2024 roku:

1. Przyjęto do służby – 2 strażaków
2. Na zaopatrzenie emerytalne odszedł 1 strażak.

Poniżej przedstawiono strukturę zatrudnienia według stażu służby, stażu pracy oraz wieku strażaków.



5.2. W zakresie spraw operacyjno-szkoleniowych

W ramach doskonalenia zawodowego pracowników KP PSP i JRG KP PSP:

1. prowadzono stały nadzór nad zajęciami szkoleniowymi i ćwiczeniami obiektowymi dla zmian służbowych,
2. na bieżąco delegowano strażaków na kursy uzupełniające i zawodowe,
3. zgodnie z planem zajęć sportowych sprawowano nad nimi nadzór oraz prowadzono zajęcia sportowe.

W 2024 roku wydział ds. operacyjno –szkoleniowych KP PSP w Bełchatowie wraz z Ośrodkiem Szkolenia KW PSP w Łodzi zs. w Sieradzu zorganizował i przeprowadził szkolenia dla strażaków jednostek ochotniczych straży pożarnych z terenu powiatu, terminy przeprowadzonego szkolenia oraz liczbę przeszkolonych strażaków przedstawia poniższa tabela:

Lp.	Rodzaj szkolenia	Termin realizacji	Organizowane przez:	Ilość absolwentów
1.	<i>Szkolenie Naczelników OSP</i>	24-28.01.2024 21-25.02.2024	OSz KW PSP w Łodzi OSz KW PSP w Łodzi	5 5
2	<i>Szkolenie podstawowe strażaków ratowników OSP (jednoetapowe)</i>	05.04-08.06.2024	KP PSP w Bełchatowie	41
3	<i>Szkolenie doskonalące dla strażaków KSRG z zakresu współdziałania z SP ZOZ Lotnicze Pogotowie Ratunkowe</i>	20.05.2024	OSz KW PSP w Łodzi	41
4	<i>Szkolenie kierowców konserwatorów sprzętu ratowniczego OSP</i>	14-22.06.2024	KP PSP w Bełchatowie	21
5	<i>Szkolenie podstawowe strażaków ratowników OSP (jednoetapowe)</i>	02.08-21.09.2024	KP PSP w Bełchatowie	36
6	<i>Szkolenie doskonalące dla strażaków KSRG z zakresu współdziałania z SP ZOZ Lotnicze Pogotowie Ratunkowe</i>	12.08.2024	OSz KW PSP w Łodzi	36
7	<i>Szkolenie kierujących działaniem ratowniczym dla strażaka ratownika OSP (dowódców OSP)</i>	04-13.10.2024	OSz KW PSP w Łodzi	18
8	<i>KPP dla OSP</i>	13-25.11.2024	OSz KW PSP w Łodzi	1

9	<i>Szkolenie przygotowującego do egzaminu dopuszczającego do kierowania pojazdem samochodowym o dopuszczalnej masie całkowitej powyżej 3,5 t dla strażaka ratownika OSP.</i>	2024	OSz KW PSP w Łodzi	2
	<i>Razem ilość absolwentów:</i>			206

Szkolenia odbywały się w salach wykładowych KP PSP w Bełchatowie i prowadzone były przez funkcjonariuszy naszej jednostki oraz zdalnie przez funkcjonariuszy Ośrodka Szkolenia Komendy Wojewódzkiej PSP w Łodzi zs. w Sieradzu.

Jednostki OSP włączone do KSRG (20) otrzymały dotację na realizację zadania publicznego pt. „Zapewnienie gotowości bojowej jednostki ochrony przeciwpożarowej włączonej do krajowego systemu ratowniczo-gaśniczego” w kwocie łącznie 91 000 zł.

Poszczególne jednostki OSP niewłączone do KSRG otrzymały środki pochodzące z Ministerstwa Spraw Wewnętrznych i Administracji tzw. „dotacje MSWiA”, łączna wartość dotacji wynosiła 129 900 zł. Środki wykorzystano w ramach realizacji zadania publicznego pt. „Przygotowanie jednostek ochotniczych straży pożarnych do działań ratowniczo-gaśniczych”. Z których to 100 000,00 zł przeznaczone było na zakup samochodu pożarniczego dla jednostki OSP Postękalice.

Dofinansowanie OSP na zadania związane z ochroną ludności i ratownictwa w 2024 r. "tzw. Bitwa o remizy" - część MSWiA wyniosło 500 000 zł dla 8 jednostek OSP z terenu gminy Kleszczów.

Łączna kwota dotacji jakie otrzymały jednostki OSP z terenu powiatu bełchatowskiego w 2024 r. wyniosły 720 900 zł.

Realizacja ćwiczeń doskonalenia zawodowego JRG na obiektach w 2024 roku

Lp.	NAZWA / ADRES	OBIEKT ĆWICZEŃ	PLANOWANY MIESIĄC ĆWICZEŃ	PODMIOTY BIORĄCE UDZIAŁ
1.	Specjalny Ośrodek Szkolno-Wychowawczy Bełchatów ul. Targowa 20 i 20a	Budynek szkoły	I	JRG w Bełchatowie
2.	ARIX POLSKA SP.zo.o. ul. Przemysłowa 8, 97-410 Kleszczów	Budynki produkcyjne zakładu	II	JRG w Bełchatowie
3.	PERLIPOL Sp. zo.o ul. Przemysłowa 6, 97-400 Bełchatów	Budynki produkcyjne zakładu	III	JRG w Bełchatowie
4.	Zbiornik wodny „Słok”(ratownictwo wodne)	Zbiornik wodny	VII	JRG w Bełchatowie OSP KSRG Chabielice i OSP Łobudzice oraz ZSR Elektrownia Bełchatów

5.	P.P.H.U. KAMPOL ul. Wieluńska 12a, 97-438 Rusiec	Budynki produkcyjne zakładu	IX	JRG w Bełchatowie
6.	KOBZARENKO Sp. z o.o. ul. Milenijna 2 Żłobnica, 97- 410 Kleszczów	Budynki produkcyjne zakładu	X	JRG w Bełchatowie
7.	Przedsiębiorstwo Wielo- branżowe MDM Marzena Stolarczyk Maliniec 5, 97- 438 Rusiec	Budynki produkcyjne zakładu	XI	JRG w Bełchatowie

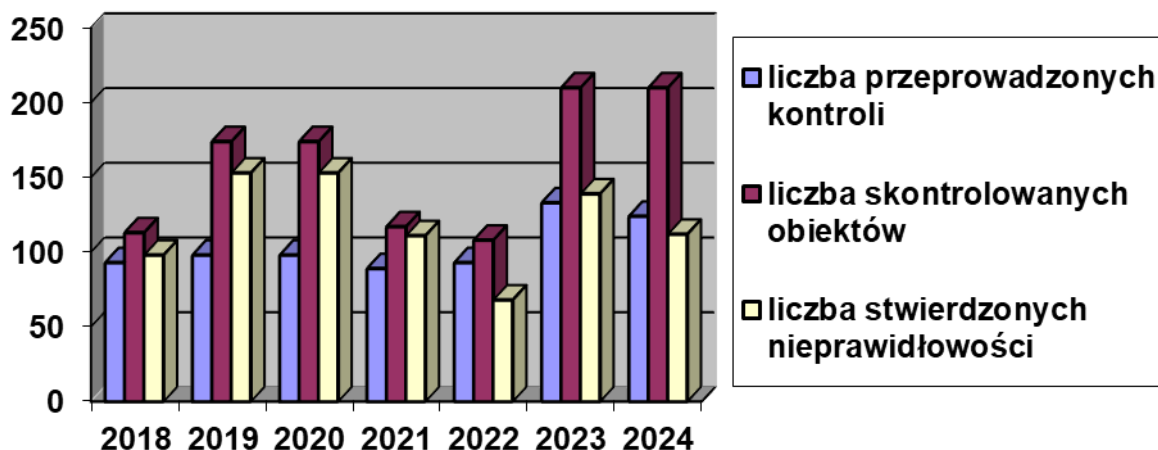
**Obiekty wraz z ich adresami oraz liczba uczestników próbnych ewakuacji,
w której uczestniczyli przedstawiciele JRG Bełchatów w 2024 roku**

Lp.	Data	Nazwa i adres placówki	Liczba ewakuowanych
1.	21-02-2024	EKO-REGION Sp. z o. o. ul. Przemysłowa 14/16	44 osoby
2.	22-02-2024	Park Handlowy Atut Bełchatów ul. Armii Krajowej 7	87 osób
3.	15-05-2024	Sempertrans Bełchatów Sp. z o.o. Wola Grzymalina 11	91 osób
4.	10-09-2024	Starostwo Powiatowe w Bełchatowie ul. Pabianicka 17/19	106 osób
5.	12-09-2024	Powiatowy Urząd Pracy w Bełchatowie ul. Bawełniana 3	50 osób
6.	19-09-2024	VI LO w Bełchatowie, ul. Fabryczna 6	166 osób
7.	20-09-2024	Sz. P. nr 1 w Bełchatowie ul. Dąbrowskiego 11	767 osób
8.	20-09-2024	Sz. P. nr 8 w Bełchatowie oś. Dolnośląskie 112A	621 osób
9.	26-09-2024	Niepubliczne Przedszkole Klub Malucha w Bełchatowie ul. Armii Krajowej 18	137 osób
10.	27-09-2024	Przedszkole Samorządowe nr 3 oś. Okrzei 15A	86 osób
11.	30-09-2024	Sz. P. nr 4 w Bełchatowie ul. Lipowa 11	434 osoby
12.	30-09-2024	Niepubliczna Sz. P. im. Janusza Korczaka Bełchatów ul. Lipowa 5	197 osób
13.	01-10-2024	Galeria Handlowa Bawełnianka w Bełcha- towie ul. Bawełniana 7	83 osoby
14.	02-10-2024	ZS Ponadpodstawowych nr 2 w Bełchato- wie ul. Czapliniecka 98	443 osoby
15.	04-10-2024	I LO w Bełchatowie ul. 1-go Maja 6	606 osób
16.	07-10-2024	Bursa szkolna w Bełchatowie ul. Czapliniecka 66	69 osób
17.	08-10-2024	II LO w Bełchatowie ul. Czapliniecka 72	515 osób
18.	10-10-2024	Humax Poland Sp. z o.o. w Bełchatowie ul. Przemysłowa 4	166 osób
19.	11-10-2024	III LO w Bełchatowie ul. Edwardów 5	292 osoby
20.	22-10-2024	Przedszkole Samorządowe nr 4 ul. 1-go Maja 8	99 osób
21.	28-11-2024	Szpital Wojewódzki (6 piętro Budynek A- oddział otolaryngo-	25 osób

		logiczny) ul. Czaplinecka 123, Bełchatów	
22.	29-11-2024	Urząd Miasta Bełchatów ul. Kościuszki 1	172 osoby
23.	19-12-2024	Imago Sp. z o. o. Kociszew 12	13 osób

5.3 W zakresie spraw kontrolno-rozpoznawczych

W ramach przyjętego harmonogramu kontroli i realizacji zadań funkcjonariusze sekcji ds. kontrolno-rozpoznawczych w roku 2024 przeprowadzili ogółem **124** kontroli, kontrolując **210** obiektów.



Wykres 1. działalność kontrolno-rozpoznawcza w latach: 2018 r. – 2024 r.

Spośród przeprowadzonych czynności kontrolno-rozpoznawczych, 50 kontroli przeprowadzono w obiektach użyteczności publicznej, 6 kontrole w obiektach zamieszkania zbiorowego, 6 w obiektach mieszkalnych wielorodzinnych, 55 w obiektach produkcyjno-magazynowych oraz 7 w lasach o powierzchni pow. 300 ha.

W poszczególnych grupach kontrolą objęto:

- 113 obiektów użyteczności publicznej,
 - 6 obiektów zamieszkania zbiorowego,
 - 6 obiektów mieszkalnych – wielorodzinnych,
 - 78 obiektów produkcyjno-magazynowych w tym 1 zakład stwarzający zagrożenie dla ludzi i środowiska (zakład dużego ryzyka wystąpienia poważnej awarii przemysłowej – Colep Consumer Products Polska Sp. z o.o. oraz 1 zakład zwiększonego ryzyka wystąpienia poważnej awarii przemysłowej – Ekobenz Sp. z o.o.),
 - 7 obszarów leśnych o powierzchni pow. 300 ha.

Lp.	Liczba kontroli	2019	2020	2021	2022	2023	2024
1.	Podstawowych (planowanych w harmonogramie kontroli)	54	46	38	15	13	44
2.	Sprawdzających	4	6	7	6	8	6
3.	Na wniosek (stanowiska, opinie, itp.)	40	32	44	33	120	97
4.	Ogółem	98	84	89	93	133	124
5.	Ilość skontrolowanych obiektów	174	103	117	108	210	210
6.	Ilość stwierdzonych nieprawidłowości	153	85	111	68	139	112

Lp.	Postępowanie administracyjne	2019	2020	2021	2022	2023	2024
1.	Ilość decyzji administracyjnych	9	1	6	7	3	8
2.	Ilość odwołań od decyzji adm.	1	0	0	0	0	0
3.	Ilość wydanych opinii	-	-	-	44	58	50
4.	Ilość wszczętych postępowań egzekucyjnych	1	0	0	0	0	0
5.	Ilość wystąpień do innych organów	51	49	43	28	62	57

Podczas czynności – kontrolno-rozpoznawczych ujawniono ogółem 112 nieprawidłowości, które stanowiły naruszenie obowiązujących przepisów przeciwpożarowych. Wśród nich nie ujawniono żadnego przypadku, uznanego za nieprawidłowość mogącą spowodować zagrożenie zdrowia i życia ludzi.

Najczęściej wykrywane nieprawidłowości dotyczą obiektów:

- obiektów użyteczności publicznej – 45
- obiektów produkcyjno-magazynowych – 40
- lasy - 3
- obiektów mieszkalnych i zamieszkania zbiorowego – 20

Wykonane czynności kontrolno-rozpoznawcze stanowiły podstawę do wydania 8 decyzji administracyjnych, nakazujących wyeliminowanie stwierdzonych nieprawidłowości. W roku 2024 wydano 50 opinii dotyczących spełnienia wymagań z zakresu ochrony ppoż. dot. m.in. uzgodnień operatów przeciwpożarowych wynikających z ustawy o odpadach oraz ustawy Prawo ochrony środowiska dla miejsc magazynowania, zbierania i wytwarzania odpadów, prowadzenia niepublicznych placówek szkolnych, żłobków i przedszkoli oraz organizowania imprez masowych.

W ciągu minionego roku organizowano spotkania z dziećmi i młodzieżą podczas wykonywania czynności związanych z opiniowaniem miejsc wypoczynku dzieci i młodzieży. Poruszano tematykę związaną z ochroną przeciwpożarową, w szczególności z bezpiecznym wypoczynkiem nad wodą,

lesie, górach itp. W kwietniu przeprowadzono eliminacje powiatowe Ogólnopolskiego Turnieju Wiedzy Pożarniczej „Młodzież Zapobiega Pożarom”.

W ramach realizacji zaplanowanych zadań kontrolowano postępowanie z substancjami kontrolowanymi, nowymi substancjami i fluorowanymi gazami cieplarnianymi, w rozumieniu ustawy z dnia 15 maja 2015 r. o substancjach zubożających warstwę ozonową oraz o niektórych fluorowanych gazach cieplarnianych, wykorzystywanymi w ochronie przeciwpożarowej, a także systemami ochrony przeciwpożarowej oraz gaśnicami zawierającymi substancje kontrolowane, zbierano informacje o rodzaju i ilości przechowywanych substancji niebezpiecznych w zakładach zlokalizowanych na terenie powiatu. Dane te posłużyły do dokonania aktualizacji oceny zagrożeń powiatu oraz bazy danych katalogu zagrożeń.

Na terenie powiatu bełchatowskiego znajduje się obecnie jeden zakład zakwalifikowany do zakładów o dużym ryzyku wystąpienia poważnej awarii przemysłowej, oraz trzy zakłady zakwalifikowane do zakładów o zwiększonym ryzyku wystąpienia poważnej awarii przemysłowej tj.:

1. Fabryka Kosmetyków i Chemii Gospodarczej Colep Polska Sp. z o.o. (ZDR),
2. PGE GiEK S.A. oddział Elektrownia Bełchatów (ZZR)
3. EKO-BENZ Sp. z o.o. (ZZR)
4. SEMPERTRANS Bełchatów Sp. z o.o. (ZZR)

W ogólnej liczbie wykonanych w 2024 roku czynności kontrolno-rozpoznawczych, **57** stanowiły czynności kontrolno-rozpoznawcze prowadzone w trybie art. 56 ustawy Prawo Budowlane tj. kontrole związane ze zgłoszeniem i zamiarem przystąpienia do użytkowania obiektu budowlanego. Skutkowały one wydaniem **15** sprzeciwów bądź uwag wobec zamiaru rozpoczęcia użytkowania przedmiotowego obiektu.

W ramach realizacji obowiązku opiniowania możliwości organizowania imprez masowych, wynikającego z przepisów art. 25 ustawy z dnia 20 marca 2009 r. (t.j. Dz. U. z 2023 r. poz. 616) o bezpieczeństwie imprez masowych, w oparciu o wykonane czynności kontrolno-rozpoznawcze i przedłożone do uzgodnienia „szczegółowe zasady postępowania na wypadek pożaru i innego miejscowego zagrożenia”, wydanych zostało **9** opinii potwierdzających właściwe zabezpieczenie przeciwpożarowe. Głównymi obiektami, dla których wydawane są ww. opinie są:

1. Hala sportowa „Energia”,
2. Stadion Klubu GKS Bełchatów S.A. „GIEKSA Arena”,
3. Hala Sportowa – Centrum Sportu Bełchatów,
4. Tereny pod imprezy artystyczno – rozrywkowe organizowane przez samorządy.

Do Komendanta Powiatowego PSP w Bełchatowie wpłynęło ogółem 13 planów zagospodarowania przestrzennego terenu celem zaopiniowania.

Od początku 2024 roku w Komendzie Powiatowej PSP w Bełchatowie miało miejsce 1 zdarzenie, które uznano za wypadek pozostający w związku z pełnieniem służby/pracy. Zdarzenie to miało miejsce podczas wykonywania zajęć sportowych.

Zadania kontrolno-rozpoznawcze w roku 2025 będą realizowane zgodnie z opracowanym rocznym planem kontroli. Większym zakresem kontrolnym objęte zostaną:

- ✓ hotele, motele i pensjonaty o kategorii trzy, cztery lub pięć gwiazdek, a w dalszej kolejności, pozostałe obiekty, w których świadczone są usługi hotelarskie,
- ✓ budynki ZL wysokie, bez względu na kategorię zagrożenia ludzi,
- ✓ obiekty budowlane, w których są stosowane systemy sygnalizacji pożarowej wyposażone w urządzenia sygnalizacyjno-alarmowe (połączone z obiektem komendy Państwowej Straży Pożarnej), w przypadku gdy systemy te generują alarmy fałszywe,
- ✓ obiekty handlowe, w szczególności wielkopowierzchniowe markety i dyskonty.

Ponadto, mając na względzie powtarzające się rokrocznie okresy suszy, powodujące wzrost zagrożenia pożarowego m.in. na terenach leśnych, lasy również zostaną objęte szczególnym nadzorem organów terenowych PSP.

5.4 W zakresie spraw kwatermistrzowsko - technicznych

W okresie od 01.01.2024 do 31.12.2024 roku sekcja ds. kwatermistrzowsko-technicznych realizowała zadania wynikające z rocznego planu pracy.

W ramach doposażenia strażaków KP PSP w minionym roku zakupiono i wymieniano odzież specjalną, przedmioty środków ochrony indywidualnej, ekwipunku osobistego. Strażakom w służbie stałej i przygotowawczej naliczono i wypłacono sorty mundurowe.

W 2024 r. zakupiono sorbenty, środki neutralizujące substancje ropopochodne, tłuszcze, przeznaczone na cele ochrony przeciwpożarowej na potrzeby Jednostki Ratowniczo - Gaśniczej Komendy Powiatowej Państwowej Straży Pożarnej w Bełchatowie. Sorbenty zostały zakupione ze środków Wojewódzkiego Funduszu Wsparcia w Łodzi, a pozyskane ze Starostwa Powiatowego w Bełchatowie. Kwota zakupu to 30 454,80 zł.

Wykaz sorbentów i neutralizatorów:

- | | |
|------------------------|------------|
| • sintan kanister 20 l | - 20 szt. |
| • sorbent worek 20 kg | - 145 szt. |
| • środek pianotwórczy | - 1000 kg |
| • zbieracz olejowy | - 2 szt. |
| • spryskiwacz 7,5l | - 9 szt. |
| • szczotka ulicówka | - 10 szt. |

• zaporą sorpcyjną

- 10 szt.

W ramach wsparcia z Komendy Wojewódzkiej PSP w Łodzi pozyskano: środki ochrony indywidualnej oraz umundurowanie służbowe dla strażaków w tym: umundurowanie służbowe, obuwie służbowe, itp.

W 2024 roku ze środków Funduszu Wsparcia KW PSP w Łodzi, porozumieniem z UG Kleszczów KP PSP Bełchatów zakupiła i zrealizowała:

Zakup zapór olejowych, sorbentów i środków neutralizujących substancje ropopochodne wraz z urządzeniami przeznaczonymi do zbierania olei silnikowych, tłuszczy i substancji ropopochodnych przeznaczonych na cele ochrony przeciwpożarowej dla Komendy Powiatowej Państwowej Straży Pożarnej w Bełchatowie

Zakup działka wodno-pianowego o dużej wydajności przeznaczonego na cele ochrony przeciwpożarowej dla Komendy Powiatowej Państwowej Straży Pożarnej w Bełchatowie.

Zbiornik wodny przenośny 13m³ Tanker składany na 4 części.

W 2024 roku ze środków Funduszu Wsparcia KW PSP w Łodzi, porozumieniem z UG Bełchatów KP PSP Bełchatów zrealizowała:

Remont nawierzchni i montaż infrastruktury boiska wielofunkcyjnego w KP PSP Bełchatów.

W 2024 roku ze środków z Funduszu Pomocy Ukrainie KP PSP Bełchatów zakupiła i zrealizowała

- Zakup umundurowania służbowego
- Zakup węży tłocznych
- Zakup 2 motopomp pływających
- Zakup sprzętu i wyposażenia dla Specjalistycznej Grupy Wodno Nurkowej
- Zakup pilarek spalinowych
- Zakup pił do stali i betonu
- Zakup 3 kamer termowizyjnych
- Zakup radiostacji nasobnych
- Zakup gaśnic PV
- Zakup zestawu fantomów
- Zakup sprzętu techniki specjalnej
- Zakup części i materiałów eksploatacyjnych do samochodów
- Usługi serwisowe w pojazdach KP PSP Bełchatów

W 2024 roku z budżetu KP PSP Bełchatów zakupiono i wykonano:

- Remont pralni brudnej KP PSP Bełchatów
- Remont SK KP PSP Bełchatów
- Zakup skokochronu z osprzętem dla KP PSP Bełchatów
- Zakup wtyczki awaryjnej do samochodów elektrycznych

- środki ochrony indywidualnej
- wyposażenie i sprzęt medyczny
- symulator wybuchu oleju
- zakup hełmów
- technika specjalna
- zakup radiostacji nasobnych
- węże tłoczne W42 i W75
- sprzęt komputerowy, oprogramowanie i wyposażenie informatyczne
- artykuły biurowe
- środki czystości
- kontrola stanu technicznego i konserwacja masztu antenowego

W 2024 roku pozyskano z Fundacji „Orlęta” dla KP PSP Bełchatów i zrealizowano:

Zakup pętli indukcyjnej dla KP PSP Bełchatów, która przeznaczona jest dla osób słabosłyszących o różnym poziomie ubytku słuchu, które mają zdolność słyszenia i rozumienia mowy.

W ciągu całego roku wykonywano obsługę, konserwację i naprawy bieżące samochodów oraz innego sprzętu silnikowego i pożarniczego we własnym zakresie. Prowadzono również serwisowanie, legalizację, naprawy sprzętu i urządzeń wg potrzeb.

W miesiącu listopadzie dokonano przeglądu technicznego pojazdów, sprzętu silnikowego, sprzętu pożarniczego w KP PSP Bełchatów.

W okresie 01.01.2024 r. – 31.12.2024 r. samochody z KP PSP w Bełchatowie łącznie przejechały: 55734 km i zużyły 11945,24 l oleju napędowego i 1261,95 l etyliny bezołowiowej, co daje łącznie 13207,19 l.

W okresie 01.01.2024 r. – 31.12.2024 r. sprzęt silnikowy (za wyjątkiem pojazdów) zużył 430 l oleju napędowego, 517,34 l etyliny bezołowiowej, co daje łącznie 947,34 l.

Po analizie przedstawionego przez poszczególne komórki organizacyjne materiału z działalności KP PSP w 2024 r. nasuwają się następujące zadania do realizacji w 2025 roku:

1. W zakresie służby operacyjno-szkoleniowej:

- podnoszenie kwalifikacji ogólnych i zawodowych strażaków PSP, usprawnienie działań ratowniczo-gaśniczych KSRG i pozostałych Ochotniczych Straży Pożarnych poprzez wyposażenie jednostek w sprzęt do poszczególnych dziedzin ratownictwa specjalistycznego w zakresie podstawowym oraz prowadzenie ćwiczeń i szkoleń,
- podnoszenie sprawności fizycznej strażaków poprzez zorganizowanie zawodów sportowo-pożarniczych i zajęć sportowych,
- uaktualnianie danych zawartych w dokumentacji PSK oraz usprawnienie jego działania,
- nadzór nad funkcjonowaniem KSRG i pozostałych jednostek OSP,
- aktualizowanie Planu Ratowniczego Powiatu,
- realizacja zapisów zawartych w ustawie o Ochotniczych Strażach Pożarnych.

2. W zakresie spraw obronnych:

- przygotowanie komendy do harmonijnego osiągnięcia wyższych stanów gotowości obronnej na wypadek zewnętrznego zagrożenia bezpieczeństwa państwa i wojny,
- zapewnienie udziału KP PSP w ćwiczeniach i treningach systemu obronnego powiatu – ćwiczenia powiatowe,
- objęcie szczególnym nadzorem zakładów przemysłowych, szczególnie ważnych dla bezpieczeństwa i obronności państwa – współdziałanie z kierownictwem podmiotów podlegających szczególnej i obowiązkowej ochronie w zakresie bezpieczeństwa ppoż.

3. W zakresie służby organizacyjno-kadrowej:

- w ramach kształtowania polityki kadrowej, poprawa stanu i struktury zatrudnienia w KP PSP,
- podejmowanie działań zmierzających do podnoszenia wykształcenia ogólnego i zawodowego strażaków,
- podejmowanie działań zmierzających do lepszego i sprawniejszego działania komendy,
- realizacja zapisów zawartych w ustawie o Ochotniczych Strażach Pożarnych.

4. W zakresie służby kontrolno-rozpoznawczej:

- kontrolowanie prawidłowego działania monitoringu pożarowego,
- wdrażanie procedur kontrolno-rozpoznawczych uwzględniających wymagania bezpieczeństwa pożarowego zawartych w znowelizowanych przepisach dotyczących ochrony przeciwpożarowej,
- aktualizacja „Katalogu Zagrożeń”,
- objęcie szczególnym nadzorem zakładów stwarzających szczególne zagrożenie dla życia i zdrowia ludzi oraz środowiska w powiecie,
- podjęcie działań mających na celu edukację na rzecz bezpieczeństwa dzieci i młodzieży oraz współpraca w tym zakresie z innymi podmiotami.

5. W zakresie służby kwatermistrzowsko–technicznej:

- doposażenie komendy w sprzęt kwaterunkowy, ratowniczy i specjalistyczny,
- nabywanie i wydawanie należności odzieży specjalnej i ekwipunku osobistego wg terminów należności w wydanych decyzjach przez komendanta powiatowego PSP,
- na bieżąco dokonywanie przeglądów oraz napraw technicznych sprzętu pożarniczego i pojazdów.

6. W zakresie zagadnień bhp:

- zapewnienie właściwego nadzoru nad przestrzeganiem przepisów bhp podczas szkolenia pożarniczego, działań ratowniczych oraz służby i pracy,
- uwzględnianie w organizowanych szkoleniach tematyki związanej bezpośrednio z bezpieczeństwem prowadzenia akcji ratowniczo – gaśniczych, w tym bezpieczeństwa dojazdu jednostek straży pożarnej do miejsca zdarzenia,
- przestrzeganie zakazu eksploatacji sprzętu, urządzeń pożarniczych i ratowniczych, w tym sprzętu ochronnego i uzbrojenia osobistego niesprawnego lub których stan techniczny nie odpowiada wymogom bhp.

7. W zakresie zagadnień remontowych:

- bieżące remonty pomieszczeń strażnicy,
- dostosowanie budynku strażnicy w zakresie dostępności dla osób niepełnosprawnych.